



# แผนอัตรากำลัง ๓ ปี

ของ

องค์การบริหารส่วนตำบลบ้านคลองสวน  
อำเภอพระสมุทรเจดีย์ จังหวัดสมุทรปราการ

ประจำปีงบประมาณ

พ.ศ. ๒๕๕๕ - ๒๕๕๗

## คำนำ

องค์การบริหารส่วนตำบลบ้านคลองสวน ได้มีการจัดทำแผนอัตรากำลัง ๓ ปี โดยมีโครงสร้าง การแบ่งงานและระบบงานที่เหมาะสม มีการกำหนดตำแหน่ง การจัดอัตรากำลังโครงสร้างให้เหมาะสมกับอำนาจหน้าที่ขององค์การบริหารส่วนตำบล ตามพระราชบัญญัติสภาตำบลและองค์การบริหารส่วนตำบล พ.ศ. ๒๕๓๗ และตามพระราชบัญญัติกำหนดแผนและขั้นตอนการกระจายอำนาจ ให้องค์กรปกครองส่วนท้องถิ่น พ.ศ. ๒๕๔๒ และเพื่อให้คณะกรรมการพนักงานส่วนตำบล (ก.อบต.จังหวัด) ตรวจสอบการกำหนดตำแหน่งและการใช้ ตำแหน่งพนักงานส่วนตำบลให้เหมาะสม

ทั้งยังใช้เป็นแนวทางในการดำเนินการวางแผนการใช้อัตรากำลัง การพัฒนาบุคลากรของ องค์การบริหารส่วนตำบลบ้านคลองสวน ให้เหมาะสมอีกด้วย

องค์การบริหารส่วนตำบลบ้านคลองสวน จึงได้มีการวางแผนอัตรากำลังใช้ประกอบในการ จัดสรรงบประมาณและบรรจุแต่งตั้งพนักงานส่วนตำบล เพื่อให้การบริหารงานขององค์การบริหารส่วนตำบลให้เกิด ประโยชน์ต่อประชาชน เกิดผลสัมฤทธิ์ต่อภารกิจตามอำนาจหน้าที่ มีประสิทธิภาพ มีความคุ้มค่า สามารถลด ขั้นตอนการปฏิบัติงาน และมีการลดภารกิจและยุบเลิกหน่วยงานที่ไม่จำเป็น การปฏิบัติภารกิจสามารถ ตอบสนองความต้องการของประชาชนได้เป็นอย่างดี

องค์การบริหารส่วนตำบลบ้านคลองสวน

**แผนอัตรากำลัง ๓ ปี**  
**ปีงบประมาณ พ.ศ. ๒๕๕๕ – ๒๕๕๗**  
**องค์การบริหารส่วนตำบลบ้านคลองสวน**  
**อำเภอพระสมุทรเจดีย์ จังหวัดสมุทรปราการ**

**สารบัญ**

<b>เรื่อง</b>	<b>หน้า</b>
๑. หลักการและเหตุผล	๑
๒. วัตถุประสงค์	๒
๓. ขอบเขตและแนวทางในการจัดทำแผนอัตรากำลัง ๓ ปี	๒
๔. สภาพปัญหาความต้องการของประชาชนในเขตองค์การบริหารส่วนตำบลบ้านคลองสวน	๓
๕. ภารกิจอำนาจหน้าที่ขององค์การบริหารส่วนตำบลบ้านคลองสวน	๕
๖. ภารกิจหลักและภารกิจรอง	๘
๗. สรุปปัญหาและแนวทางในการบริหารงานบุคคล	๘
๘. โครงสร้างการกำหนดตำแหน่ง	๙
๙. ภาระค่าใช้จ่ายเกี่ยวกับเงินเดือน	๑๖
๑๐. แผนภูมิโครงสร้างการแบ่งส่วนราชการตามแผนอัตรากำลัง ๓ ปี	๒๐
๑๑. แนวทางการพัฒนาพนักงานส่วนตำบลหรือลูกจ้าง	๒๗
๑๒. ประกาศคุณธรรม จริยธรรมของพนักงานส่วนตำบล ลูกจ้าง	๒๗
<b>ภาคผนวก</b>	
๑๓. บัญชีแสดงจัดคนลงสู่ตำแหน่งและการกำหนดเลขที่ตำแหน่งในส่วนราชการ	๒๘

.....

**แผนอัตรากำลัง ๓ ปี**  
**ปีงบประมาณ พ.ศ. ๒๕๕๕ - ๒๕๕๗**  
**องค์การบริหารส่วนตำบลบ้านคลองสวน**

.....

**๑. หลักการและเหตุผล**

๑.๑ ประกาศคณะกรรมการกลางพนักงานส่วนตำบล (ก.อบต.) เรื่อง มาตรฐานทั่วไปเกี่ยวกับ อัตราตำแหน่ง และมาตรฐานของตำแหน่ง ลงวันที่ ๒๒ พฤศจิกายน ๒๕๔๔ ข้อ ๕ กำหนดให้คณะกรรมการ พนักงานส่วนตำบล (ก.อบต.จังหวัด) กำหนดตำแหน่งพนักงานส่วนตำบลว่าจะมีตำแหน่งใด ระดับใด อยู่ใน ส่วนราชการใด จำนวนเท่าใด ให้คำนึงถึงภารกิจหน้าที่ความรับผิดชอบ ลักษณะงานที่ต้องปฏิบัติ ความยาก และคุณภาพของงาน ปริมาณ ตลอดจนกระทั่งภาระค่าใช้จ่ายขององค์การบริหารส่วนตำบลที่จะต้องจ่ายในด้าน บุคคล โดยให้องค์การบริหารส่วนตำบลจัดทำแผนอัตรากำลังของพนักงานส่วนตำบล เพื่อใช้ในการกำหนด ตำแหน่งโดยความเห็นชอบของคณะกรรมการพนักงานส่วนตำบลจัดทำแผนอัตรากำลังของพนักงานส่วนตำบล เพื่อใช้ในการกำหนดตำแหน่งโดยความเห็นชอบของคณะกรรมการพนักงานส่วนตำบล (ก.อบต.จังหวัด) ทั้งนี้ให้ เป็นไปตามหลักเกณฑ์และวิธีการที่คณะกรรมการกลางพนักงานส่วนตำบล (ก.อบต.) กำหนด

๑.๒ คณะกรรมการกลางพนักงานส่วนตำบล (ก.อบต.) ได้มีมติเห็นชอบประกาศกำหนดการ กำหนดตำแหน่งพนักงานส่วนตำบล โดยรัฐมนตรีว่าการกระทรวงมหาดไทยได้ลงนามประกาศ ณ วันที่ ๒๑ สิงหาคม พ.ศ. ๒๕๔๕ กำหนดแนวทางให้องค์การบริหารส่วนตำบล จัดทำแผนอัตรากำลังขององค์การบริหาร ส่วนตำบล เพื่อเป็นกรอบในการกำหนดตำแหน่งและการใช้ตำแหน่งพนักงานส่วนตำบล โดยให้เสนอให้ ก.อบต. จังหวัด พิจารณาให้ความเห็นชอบ โดยได้กำหนดให้องค์การบริหารส่วนตำบล แต่งตั้งคณะกรรมการจัดทำแผน อัตรากำลัง วิเคราะห์อำนาจหน้าที่และภารกิจขององค์การบริหารส่วนตำบล วิเคราะห์ความต้องการกำลังคน วิเคราะห์การวางแผนการใช้กำลังคน จัดทำกรอบอัตรากำลังและกำหนดหลักเกณฑ์และเงื่อนไขในการกำหนด ตำแหน่งพนักงานส่วนตำบลตามแผนอัตรากำลังที่จัดทำขึ้นในครั้งแรก

๑.๓ ประกาศคณะกรรมการพนักงานส่วนตำบลจังหวัดสมุทรปราการ เรื่อง หลักเกณฑ์และ เงื่อนไขเกี่ยวกับการบริหารงานบุคคลขององค์การบริหารส่วนตำบล ได้กำหนดหลักเกณฑ์ และวิธีปฏิบัติที่ได้ กำหนดไว้ตามมาตรฐานทั่วไปตามข้อ ๑.๑ และตามประกาศกำหนด ตามข้อ ๑.๒ ซึ่งคณะกรรมการกลางพนักงาน ส่วนตำบล (ก.อบต.) ได้ให้ความเห็นชอบแล้วในการประชุมคณะกรรมการ ก.อบต.ครั้งที่ ๙ / ๒๕๔๕ เมื่อวันที่ ๒๓ กันยายน พ.ศ. ๒๕๔๕ และผู้ว่าราชการจังหวัดสมุทรปราการ ในฐานะประธานคณะกรรมการพนักงานส่วน ตำบลจังหวัดสมุทรปราการ ได้ลงนาม เมื่อวันที่ ๑๑ ธันวาคม ๒๕๔๕

๑.๔ จากหลักการและเหตุผลดังกล่าว องค์การบริหารส่วนตำบลบ้านคลองสวน จึงได้จัดทำแผน อัตรากำลัง ๓ ปี สำหรับปีงบประมาณ พ.ศ. ๒๕๕๕-๒๕๕๗ ขึ้น

## ๒. วัตถุประสงค์

๒.๑ เพื่อให้องค์การบริหารส่วนตำบลบ้านคลองสวน มีโครงสร้างการแบ่งงานและระบบงานที่เหมาะสมไม่ซ้ำซ้อน

๒.๒ เพื่อให้องค์การบริหารส่วนตำบลบ้านคลองสวน มีการกำหนดตำแหน่ง การจัดอัตรากำลัง โครงสร้างให้เหมาะสมกับอำนาจหน้าที่ขององค์การบริหารส่วนตำบล ตามพระราชบัญญัติสภาตำบลและองค์การบริหารส่วนตำบล พ.ศ. ๒๕๓๗ และตามพระราชบัญญัติกำหนดแผนและขั้นตอนการกระจายอำนาจให้องค์กรปกครองส่วนท้องถิ่น พ.ศ. ๒๕๔๒

๒.๓ เพื่อให้คณะกรรมการพนักงานส่วนตำบล (ก.อบต.จังหวัด) ตรวจสอบการกำหนดตำแหน่งและการใช้ตำแหน่งพนักงานส่วนตำบลให้เหมาะสม

๒.๔ เพื่อเป็นแนวทางในการดำเนินการวางแผนการใช้อัตรากำลัง การพัฒนาบุคลากรขององค์การบริหารส่วนตำบลบ้านคลองสวน ให้เหมาะสม

๒.๕ เพื่อให้องค์การบริหารส่วนตำบลมีการวางแผนอัตรากำลัง การจัดสรรงบประมาณและบรรจุแต่งตั้งพนักงานส่วนตำบล เพื่อให้การบริหารงานขององค์การบริหารส่วนตำบล เกิดประโยชน์ต่อประชาชน เกิดผลสัมฤทธิ์ต่อภารกิจตามอำนาจหน้าที่ มีประสิทธิภาพ มีความคุ้มค่า สามารถลดขั้นตอนการปฏิบัติงาน และมีการลดภารกิจและยุบเลิกหน่วยงานที่ไม่จำเป็น การปฏิบัติภารกิจสามารถตอบสนองความต้องการของประชาชนได้เป็นอย่างดี

## ๓. ขอบเขตและแนวทางในการจัดทำแผนอัตรากำลัง ๓ ปี

คณะกรรมการจัดทำแผนอัตรากำลังขององค์การบริหารส่วนตำบลบ้านคลองสวน ซึ่งมีนายกองค์การบริหารส่วนตำบลบ้านคลองสวน เป็นประธาน เห็นสมควรให้จัดทำแผนอัตรากำลัง ๓ ปี โดยให้มีขอบเขตเนื้อหาครอบคลุมในเรื่องต่าง ๆ ดังต่อไปนี้

๓.๑ วิเคราะห์ภารกิจ อำนาจหน้าที่ความรับผิดชอบขององค์การบริหารส่วนตำบลบ้านคลองสวน ตามพระราชบัญญัติสภาตำบลและองค์การบริหารส่วนตำบล พ.ศ. ๒๕๓๗ และตามพระราชบัญญัติกำหนดแผนและขั้นตอนการกระจายอำนาจให้องค์กรปกครองส่วนท้องถิ่น พ.ศ. ๒๕๔๒ ตลอดจนกฎหมายอื่น ให้สอดคล้องกับแผนพัฒนาเศรษฐกิจและสังคมแห่งชาติ แผนพัฒนาจังหวัด แผนพัฒนาอำเภอ แผนพัฒนาตำบล นโยบายของรัฐบาล และสภาพปัญหาของตำบลบ้านคลองสวน

๓.๒ กำหนดโครงสร้างการแบ่งส่วนราชการภายในและการจัดระบบงาน เพื่อรองรับภารกิจตามอำนาจหน้าที่ความรับผิดชอบ ให้สามารถแก้ปัญหาของตำบลบ้านคลองสวน ได้อย่างมีประสิทธิภาพ

๓.๓ กำหนดตำแหน่งในสายงานต่าง ๆ จำนวนตำแหน่ง และระดับตำแหน่งให้เหมาะสมกับภาระหน้าที่ความรับผิดชอบ ปริมาณงานและคุณภาพของงาน รวมทั้งสร้างความก้าวหน้าในสายอาชีพของกลุ่มงานต่าง ๆ

๓.๔ จัดทำกรอบอัตรากำลัง ๓ ปี โดยภาระค่าใช้จ่ายด้านการบริหารงานบุคคลต้องไม่เกิน ร้อยละ ๔๐ ของงบประมาณรายจ่ายประจำปี

๓.๕ ให้พนักงานส่วนตำบลทุกคน ได้รับการพัฒนาความรู้ความสามารถ อย่างน้อยปีละ ๑ ครั้ง

## ๔. สภาพปัญหาของพื้นที่และความต้องการของประชาชน

เพื่อให้เป็นไปตามบทบาท ภารกิจอำนาจหน้าที่ขององค์การบริหารส่วนตำบลบ้านคลองสวน ตามพระราชบัญญัติสภาตำบลและองค์การบริหารส่วนตำบล พ.ศ. ๒๕๓๗ ประกอบกับพระราชบัญญัติแผนและขั้นตอนกระจายอำนาจให้องค์กรปกครองท้องถิ่น พ.ศ. ๒๕๔๒ และกฎหมายอื่น ๆ ที่เกี่ยวข้อง ให้องค์การบริหารส่วนตำบลมีอำนาจหน้าที่เข้าไปดำเนินการแก้ไขปัญหาในพื้นที่ของตน

โดยสภาพทั่วไป องค์การบริหารส่วนตำบลบ้านคลองสวน มีพื้นที่ ๕๓ ตารางกิโลเมตร หรือประมาณ ๓๓,๑๒๕ ไร่ ห่างจากอำเภอพระสมุทรเจดีย์ ๒๐ กิโลเมตร ซึ่งมีแนวเขตติดต่อดังนี้

ทิศเหนือ ติดต่อดำบลทุ่งครุ เขตทุ่งครุ กรุงเทพมหานคร และตำบลท่าข้าม

เขตบางขุนเทียน กรุงเทพมหานคร

ทิศใต้ ติดต่อดำบลนาเกลือ อำเภอพระสมุทรเจดีย์ จังหวัดสมุทรปราการ

ทิศตะวันออก ติดต่อดำบลในคลองบางปลากด อำเภอพระสมุทรเจดีย์ จังหวัดสมุทรปราการ

ทิศตะวันตก ติดต่อดำบลท่าข้าม เขตบางขุนเทียน กรุงเทพมหานคร

สภาพปัญหาของเขตพื้นที่ตำบลบ้านคลองสวน รวมทั้งความต้องการของประชาชนอาจแบ่งออกเป็นด้านต่าง ๆ ได้ ดังนี้

### ๔.๑ สภาพปัญหา

#### ๔.๑.๑ ปัญหาด้านเศรษฐกิจ

- รายได้และการมีงานทำของประชาชนตำบลบ้านคลองสวน ยังมีรายได้ไม่เพียงพอเนื่องจากอาชีพส่วนมาก ประกอบอาชีพเกษตรกรรม เลี้ยงกุ้ง หอย ปู ปลา และยังขาดอาชีพเสริม
- ด้านการผลิต และผลผลิตตกต่ำ ประชาชนยังขาดความรู้ในการแปรรูปผลิตภัณฑ์ทางการเกษตร อีกทั้งปัญหาของน้ำเสีย
- ด้านการตลาด ผลผลิตมีราคาไม่แน่นอน ทำให้ไม่คุ้มค่ากับการลงทุน หรือต้นทุนสูงกว่ารายรับ

#### ๔.๑.๒ ปัญหาด้านสังคม

- ปัญหายาเสพติด เยาวชนและคนวัยทำงานบางส่วนติดยาเสพติด
- ปัญหาความเข้มแข็งของชุมชน ประชาชนส่วนใหญ่ยังขาดการรวมตัวกันในการทำกิจกรรม

#### ๔.๑.๓ ปัญหาโครงสร้างพื้นฐาน

- ปัญหาเอกสารสิทธิ์ที่ถือครองไม่ใช่โฉนดที่ดิน
- ปัญหาไฟฟ้าที่ส่องสว่างตามทางสาธารณะไม่เพียงพอ
- ปัญหาการคมนาคมไม่สะดวก ถนนส่วนมากยังเป็นหลุมเป็นบ่อ เป็นอุปสรรคในการเดินทางและขนส่งสินค้าทางการเกษตร

#### ๔.๑.๔ ปัญหาการผลิตรายได้และการมีงานทำ

- ปัญหาผลผลิตจากการเลี้ยงกุ้ง ไม่ได้ผล
- ราษฎรมีรายได้ต่ำ
- ปัญหาผลผลิตราคาตกต่ำ

#### ๔.๑.๕ ปัญหาสาธารณสุขและการอนามัย

- ปัญหาสุขภาพและอนามัยของประชาชนยังไม่ดีพอ
- ปัญหาโรคระบาดจากสัตว์ต่าง ๆ
- ปัญหาเย็บแผลและโรคเอดส์

#### ๔.๑.๖ ปัญหาแหล่งน้ำกินน้ำใช้

- ปัญหาไม่มีน้ำจืด สำหรับดื่มกินและใช้สอยที่เพียงพอ
- ปัญหาไม่มีน้ำประปาใช้
- ปัญหาไม่มีแหล่งเก็บกักน้ำดื่ม

#### ๔.๑.๗ ปัญหาด้านการศึกษาและวัฒนธรรมเพื่อการปรับปรุงคุณภาพชีวิต

- ปัญหาประชาชนไม่ได้รับการศึกษาที่สูงขึ้น
- ปัญหาไม่มีสถานที่ให้ความรู้ด้านข่าวสารที่เพียงพอ
- ปัญหาไม่มีกิจกรรมทางศาสนา วัฒนธรรมและการกีฬาที่เพียงพอ

#### ๔.๑.๘ ปัญหาทรัพยากรธรรมชาติ

- ปัญหาสัตว์น้ำตามธรรมชาติลดน้อยลง
- ปัญหาป่าไม้ให้ความร่มรื่นไม่มี
- ปัญหาคุณภาพของดินเค็ม
- ปัญหาน้ำธรรมชาติใช้ทำการเกษตรไม่ได้ผล

#### ๔.๑.๙ ปัญหาการบริหารและจัดการขององค์การบริหารส่วนตำบล

- ปัญหาพนักงานส่วนตำบลยังรู้กฎระเบียบน้อย

### ๔.๒ ความต้องการของประชาชน

#### ๔.๒.๑ ความต้องการโครงสร้างพื้นฐาน

- ต้องการให้ออกเอกสารสิทธิ์เป็นโฉนดที่ดินทุกแปลง
- ต้องการไฟฟ้าริมทางตามถนนสาธารณะทุกสาย

#### ๔.๒.๒ ความต้องการด้านการผลิต การตลาด รายได้และการมีงานทำ

- ต้องการให้หน่วยราชการเข้าไปช่วยเหลือด้านการผลิต

- ต้องการให้มีตลาดส่งผลผลิตในตำบล
- ต้องการให้จัดหาอาชีพมาเสริมรายได้

#### ๔.๒.๓ ความต้องการด้านสาธารณสุขและการอนามัย

- ต้องการสนามออกกำลังกาย
- ต้องการให้ควบคุมโรคระบาดจากสัตว์ต่าง ๆ
- ต้องการความรู้ในเรื่องโรคเอดส์และยาเสพติด

#### ๔.๒.๔ ความต้องการน้ำกินน้ำใช้เพื่อการเกษตร

- ต้องการแหล่งเก็บกักน้ำจืด
- ต้องการน้ำประปา

#### ๔.๒.๕ ความต้องการด้านความรู้เพื่อการปรับปรุงคุณภาพชีวิต

- ต้องการให้ส่งเสริมการศึกษาเด็กนักเรียนในรูปแบบเงินทุนการศึกษา
- ต้องการให้อ่านข่าวสารประจำตำบล
- ต้องการให้จัดงานประเพณีวัฒนธรรมตามเทศกาลต่าง ๆ
- ต้องการให้จัดกีฬาในตำบล
- ต้องการอบรมให้ความรู้ในเรื่องการเมือง การปกครอง สิ่งเสพติดและอื่น ๆ

#### ๔.๒.๖ ความต้องการด้านการทรัพยากรธรรมชาติ

- ต้องการให้ปล่อยสัตว์น้ำตามแหล่งธรรมชาติ
- ต้องการปลูกต้นไม้ริมทางสาธารณะ
- ต้องการประตูกั้นน้ำระหว่างน้ำเค็มน้ำจืด

#### ๔.๒.๗ ความต้องการด้านบริหารและจัดการขององค์การบริหารส่วนตำบล

- ต้องการได้ความรู้ในการไปอบรมตามหน่วยงานต่าง ๆ

### ๕. ภารกิจ อำนาจหน้าที่ขององค์การบริหารส่วนตำบล

การพัฒนาท้องถิ่นขององค์การบริหารส่วนตำบลบ้านคลองสวนนั้น เป็นการสร้างความเข้มแข็งของชุมชนในการร่วมคิดร่วมแก้ไขปัญหาพร้อมสร้างร่วมจัดทำส่งเสริมความเข้มแข็งของชุมชน ในเขตพื้นที่ ขององค์การบริหารส่วนตำบลบ้านคลองสวน ให้มีส่วนร่วมในการพัฒนาท้องถิ่น ในทุกด้าน การพัฒนาองค์การบริหารส่วนตำบลบ้านคลองสวนจะสมบูรณ์ได้ จำเป็นต้องอาศัยความร่วมมือของชุมชน ในพื้นที่เกิดความตระหนักร่วมกันแก้ไขปัญหาและความเข้าใจในแนวทางแก้ไขปัญหากันอย่างจริงจัง องค์การบริหารส่วนตำบลบ้านคลองสวน ยังได้เน้นให้คนเป็นศูนย์กลางของการพัฒนาในทุกกลุ่มทุกวัยของประชากร นอกจากนั้นยังได้ เน้นการส่งเสริม และสนับสนุนให้การศึกษาเด็กก่อนวัยเรียน และพัฒนาเยาวชนให้พร้อมที่จะเป็นบุคลากรที่มีคุณภาพโดยยึดกรอบแนวทางในการจัดระเบียบการศึกษา ส่วนด้านพัฒนาอาชีพ นั้น จะเน้นพัฒนาเศรษฐกิจชุมชนพึ่งตนเองในท้องถิ่น และยังจัดให้ตั้งเศรษฐกิจแบบพอเพียงโดยส่วนรวม



การวิเคราะห์ภารกิจ อำนาจหน้าที่ขององค์การบริหารส่วนตำบล ตามพระราชบัญญัติสภาตำบลและองค์การบริหารส่วนตำบล พ.ศ.๒๕๓๗ และตามพระราชบัญญัติกำหนดแผนและขั้นตอนการกระจายอำนาจให้องค์กรปกครองส่วนท้องถิ่น พ.ศ. ๒๕๔๒ และรวบรวมกฎหมายอื่นของ อบต. ใช้เทคนิค SWOT เข้ามาช่วย ทั้งนี้เพื่อให้ทราบว่าองค์การบริหารส่วนตำบล มีอำนาจหน้าที่ที่จะเข้าไปดำเนินการแก้ไขปัญหาในเขตพื้นที่ให้ตรงกับความต้องการของประชาชนได้อย่างไร โดยวิเคราะห์ จุดแข็ง จุดอ่อน โอกาส ภัยคุกคาม ในการดำเนินการตามภารกิจตามหลัก SWOT องค์การบริหารส่วนตำบลบ้านคลองสวน กำหนดวิธีการดำเนินการตามภารกิจสอดคล้องกับแผนพัฒนาเศรษฐกิจและสังคมแห่งชาติ แผนพัฒนาจังหวัด แผนพัฒนาอำเภอ แผนพัฒนาตำบล นโยบายของรัฐบาล และนโยบายของผู้บริหารท้องถิ่น ทั้งนี้สามารถวิเคราะห์ภารกิจให้ตรงกับสภาพปัญหา โดยสามารถกำหนดแบ่งภารกิจได้ เป็น ๗ ด้าน ซึ่งภารกิจดังกล่าวถูกกำหนดอยู่ในพระราชบัญญัติสภาตำบลและองค์การบริหารส่วนตำบล พ.ศ. ๒๕๓๗ และตามพระราชบัญญัติกำหนดแผนและขั้นตอนการกระจายอำนาจให้องค์กรปกครองส่วนท้องถิ่น พ.ศ. ๒๕๔๒ ดังนี้

#### ๕.๑ ด้านโครงสร้างพื้นฐาน มีภารกิจที่เกี่ยวข้องดังนี้

- (๑) จัดให้มีและบำรุงรักษาทางน้ำและทางบก (มาตรา ๖๗ (๑))
- (๒) ให้มีน้ำเพื่อการอุปโภค บริโภค และการเกษตร (มาตรา ๖๘ (๑))
- (๓) ให้มีและบำรุงการไฟฟ้าหรือแสงสว่างโดยวิธีอื่น (มาตรา ๖๘ (๒))
- (๔) ให้มีและบำรุงรักษาทางระบายน้ำ (มาตรา ๖๘ (๓) )
- (๕) การสาธารณสุข โภคและการก่อสร้างอื่นๆ (มาตรา ๑๖ (๔))
- (๖) การสาธารณสุขการ (มาตรา ๑๖ (๕))

#### ๕.๒ ด้านส่งเสริมคุณภาพชีวิต มีภารกิจที่เกี่ยวข้อง ดังนี้

- (๑) ส่งเสริมการพัฒนาสตรี เด็ก เยาวชน ผู้สูงอายุ และผู้พิการ (มาตรา ๖๗(๖))
- (๒) ป้องกันโรคและระงับโรคติดต่อ (มาตรา ๖๗(๓))
- (๓) ให้มีและบำรุงสถานที่ประชุม การกีฬาการพักผ่อนหย่อนใจและสวนสาธารณะ (มาตรา ๖๔(๔))
- (๔) การสังคมสงเคราะห์ และการพัฒนาคุณภาพชีวิตเด็ก สตรี คนชรา และผู้ด้อยโอกาส (มาตรา๑๖(๑๐))
- (๕) การปรับปรุงแหล่งชุมชนแออัดและการจัดการเกี่ยวกับที่อยู่อาศัย (มาตรา ๑๖(๒))
- (๖) การส่งเสริมประชาธิปไตย ความเสมอภาค และสิทธิเสรีภาพของประชาชน (มาตรา ๑๖ (๕))
- (๗) การสาธารณสุข การอนามัยครอบครัวและการรักษาพยาบาล (มาตรา ๑๖(๑๙))

#### ๕.๓ ด้านการจัดระเบียบชุมชน สังคม และการรักษาความสงบเรียบร้อย มีภารกิจ ที่เกี่ยวข้อง ดังนี้

- (๑) การป้องกันและบรรเทาสาธารณภัย (มาตรา ๖๗(๔))
- (๒) การคุ้มครองดูแลและรักษาทรัพย์สินอันเป็นสาธารณสมบัติของแผ่นดิน (มาตรา ๖๘ (๘))
- (๓) การผังเมือง (มาตรา ๖๘(๑๓))
- (๔) จัดให้มีที่จอดรถ (มาตรา ๑๖ (๓))

(๕) การรักษาความสะอาดและความเป็นระเบียบเรียบร้อยของบ้านเมือง (มาตรา ๑๖(๑๗))

(๖) การควบคุมอาคาร (มาตรา ๑๖ (๒๘))

ดังนี้

#### ๕.๔ ด้านการวางแผน การส่งเสริมการลงทุน พาณิชยกรรมและการท่องเที่ยว มีภารกิจที่เกี่ยวข้อง

(๑) ส่งเสริมให้มีอุตสาหกรรมในครอบครัว (มาตรา ๖๘ (๖))

(๒) ให้มีและส่งเสริมกลุ่มเกษตรกร และกิจการสหกรณ์ (มาตรา ๖๘ (๕))

(๓) บำรุงและส่งเสริมการประกอบอาชีพของราษฎร (มาตรา ๖๘ (๗))

(๔) ให้มีตลาด (มาตรา ๖๘ (๑๐))

(๕) การท่องเที่ยว (มาตรา ๖๘ (๑๒))

(๖) กิจการเกี่ยวกับการพาณิชย์ (มาตรา ๖๘ (๑๑))

(๗) การส่งเสริม การฝึกและประกอบอาชีพ (มาตรา ๑๖ (๖))

(๘) การพาณิชย์กรรมและการส่งเสริมการลงทุน (มาตรา ๑๖ (๗))

ดังนี้

#### ๕.๕ ด้านการบริหารจัดการและการอนุรักษ์ทรัพยากรธรรมชาติและสิ่งแวดล้อมมีภารกิจที่เกี่ยวข้อง

(๑) คุ้มครอง ดูแล และบำรุงรักษาทรัพยากรธรรมชาติและสิ่งแวดล้อม (มาตรา ๖๗ (๗))

(๒) รักษาความสะอาดของถนน ทางน้ำ ทางเดิน และที่สาธารณะ รวมทั้งกำจัดมูลฝอย และสิ่งปฏิกูล (มาตรา ๖๗(๒))

(๓) การจัดการสิ่งแวดล้อมและมลพิษต่างๆ (มาตรา ๑๗ (๑๒))

ดังนี้

#### ๕.๖ ด้านการศาสนา ศิลปะวัฒนธรรม จารีตประเพณี และภูมิปัญญาท้องถิ่น มีภารกิจ ที่เกี่ยวข้อง

(๑) บำรุงรักษาศิลปะ จารีตประเพณี ภูมิปัญญาท้องถิ่น และวัฒนธรรมอันดีของท้องถิ่น (มาตรา ๖๗(๘))

(๒) ส่งเสริมการศึกษา ศาสนา และวัฒนธรรม (มาตรา ๖๗ (๕))

(๓) การจัดการศึกษา (มาตรา ๑๖(๙))

(๔) การส่งเสริมการกีฬา จารีตประเพณี และวัฒนธรรมอันดีงามของท้องถิ่น (มาตรา ๑๗(๑๘))

#### ๕.๗ ด้านการบริหารจัดการและการสนับสนุนการปฏิบัติภารกิจของส่วนราชการ และองค์กรปกครองส่วนท้องถิ่น มีภารกิจที่เกี่ยวข้อง ดังนี้

(๑) สนับสนุนสภาพตำบลและองค์กรปกครองส่วนท้องถิ่นอื่นในการพัฒนาท้องถิ่น (มาตรา ๔๕(๓))

(๒) ปฏิบัติหน้าที่อื่นตามที่ทางราชการมอบหมายโดยจัดสรรงบประมาณหรือบุคลากรให้ตามความจำเป็นและสมควร (มาตรา ๖๗(๙))

(๓) ส่งเสริมการมีส่วนร่วมของราษฎร ในการมีมาตรการป้องกัน (มาตรา ๑๖ (๑๖))

(๔) การประสานและให้ความร่วมมือในการปฏิบัติหน้าที่ขององค์กรปกครองส่วนท้องถิ่น (มาตรา

๑๗(๓))

(๕) การสร้างและบำรุงรักษาทางบกและทางน้ำที่เชื่อมต่อระหว่างองค์การปกครองส่วนท้องถิ่นอื่น (มาตรา ๑๗(๑๖))

ภารกิจทั้ง ๗ ด้านตามที่กฎหมายกำหนดให้อำนาจองค์การบริหารส่วนตำบลสามารถจะแก้ไขปัญหาขององค์การบริหารส่วนตำบลบ้านคลองสวน ได้เป็นอย่างดี มีประสิทธิภาพและประสิทธิผล โดยคำนึงถึงความต้องการของประชาชนในเขตพื้นที่ที่ประกอบด้วย การดำเนินการขององค์การบริหารส่วนตำบล จะต้องสอดคล้องกับแผนพัฒนาเศรษฐกิจและสังคมแห่งชาติ แผนพัฒนาจังหวัด แผนพัฒนาอำเภอ แผนพัฒนาตำบล นโยบายของรัฐบาล และนโยบายของ ผู้บริหารขององค์การบริหารส่วนตำบลเป็นสำคัญ

**หมายเหตุ :** มาตรา ๖๗,๖๘ หมายถึง พ.ร.บ.สภาตำบลและองค์การบริหารส่วนตำบล พ.ศ. ๒๕๓๗

มาตรา ๑๖,๑๗ และ ๔๕ หมายถึง พ.ร.บ.กำหนดแผนและขั้นตอนกระจายอำนาจให้แก่องค์กรปกครองส่วนท้องถิ่น พ.ศ. ๒๕๔๒

## ๖. ภารกิจหลักและภารกิจรองที่ องค์การบริหารส่วนตำบลจะดำเนินการ

### ภารกิจหลัก

๑. ด้านการปรับปรุงโครงสร้างพื้นฐาน
๒. ด้านการส่งเสริมคุณภาพชีวิต
๓. ด้านการจัดระเบียบชุมชน สังคม และการรักษาความสงบเรียบร้อย
๔. ด้านการอนุรักษ์ทรัพยากรธรรมชาติและสิ่งแวดล้อม
๕. ด้านการพัฒนาการเมืองและการบริหาร
๖. ด้านการส่งเสริมการศึกษา
๗. ด้านการป้องกันและบรรเทาสาธารณภัย

### ภารกิจรอง

๑. การฟื้นฟูวัฒนธรรมและส่งเสริมประเพณี
๒. การสนับสนุนและส่งเสริมอุตสาหกรรมในครัวเรือน
๓. การส่งเสริมการเกษตร
๔. ด้านการวางแผน การส่งเสริมการลงทุน พาณิชยกรรมและการท่องเที่ยว

## ๗. สรุปปัญหา และแนวทางในการกำหนดโครงสร้างส่วนราชการและกรอบอัตรากำลัง

องค์การบริหารส่วนตำบลบ้านคลองสวน ได้ปรับขนาดจากขนาดกลาง เป็น ขนาดใหญ่ ตามมติ คณะกรรมการพนักงานส่วนตำบลจังหวัดสมุทรปราการในการประชุมครั้งที่ ๙ / ๒๕๕๔ เมื่อวันที่ ๒๕ สิงหาคม ๒๕๕๔ ซึ่งเดิมได้กำหนดโครงสร้างการแบ่งส่วนราชการออกเป็น ๑ สำนัก ๕ ส่วน ได้แก่ ส่วนสำนักปลัดองค์การบริหารส่วนตำบล ส่วนการคลัง ส่วนโยธา ส่วนสาธารณสุขและสิ่งแวดล้อม ส่วนการศึกษา ศาสนาและวัฒนธรรม ส่วนสวัสดิการสังคม มีกรอบอัตรากำลัง จำนวนทั้งสิ้น ๒๒ อัตรากำลัง ซึ่งในปัจจุบันองค์การบริหารส่วนตำบลบ้านคลองสวน ได้รับการถ่ายโอนภารกิจในด้านต่าง ๆ ตามพระราชบัญญัติกำหนดแผนและขั้นตอนการกระจายอำนาจให้แก่องค์กรปกครองส่วนท้องถิ่น พ.ศ.๒๕๔๒ ประกอบกับในสถานการณ์ปัจจุบันมีการเปลี่ยนแปลงในด้านต่าง ๆ เป็นจำนวนมาก ทำให้ประชาชนในเขตตำบลบ้านคลองสวน มีความต้องการในการบริการด้านต่าง ๆ จากองค์การบริหารส่วนตำบลบ้านคลองสวน ดังนั้น จึงต้องมีการกำหนดโครงสร้างและกรอบอัตรากำลังให้สอดคล้องกับภารกิจและอำนาจหน้าที่ เพื่อรองรับการถ่ายโอนและสามารถแก้ไขปัญหาและความต้องการของประชาชนได้อย่างมีประสิทธิภาพ

## ๘. โครงสร้างการกำหนดตำแหน่ง

### ๘.๑ โครงสร้าง

จากการที่องค์การบริหารส่วนตำบลบ้านคลองสวน ได้กำหนดภารกิจหลักและภารกิจรองที่ จะดำเนินการดังกล่าว โดยองค์การบริหารส่วนตำบล กำหนดตำแหน่งของพนักงานส่วนตำบลให้ตรงกับภารกิจดังกล่าว และในระยะแรก การกำหนดโครงสร้างส่วนราชการที่จะรองรับการดำเนินการตามภารกิจนั้น อาจกำหนดเป็นภารกิจอยู่ในงาน หรือกำหนดเป็นฝ่าย และในระยะต่อไป เมื่อมีการดำเนินการตามภารกิจนั้น และองค์การบริหารส่วนตำบลพิจารณา เห็นว่า ภารกิจนั้นมีปริมาณงานมากพอก็อาจจะพิจารณาตั้งเป็นส่วนหรือกองต่อไป ดังนี้

โครงสร้างตามแผนอัตรากำลังปัจจุบัน	โครงสร้างตามแผนอัตรากำลังใหม่	หมายเหตุ
<p><b>๑. สำนักงานปลัดองค์การบริหารส่วนตำบล</b></p> <p>๑.๑ งานบริหารงานทั่วไป</p> <p>๑.๒ งานบริหารงานบุคคล</p> <p>๑.๓ งานกฎหมายและคดี</p> <p>๑.๔ งานป้องกันและบรรเทาสาธารณภัย</p> <p>๑.๕ งานประชาสัมพันธ์</p> <p>๑.๖ งานนโยบายและแผน</p> <p>๑.๗ งานกิจการสภาองค์การบริหารส่วนตำบล</p> <p><b>๒. ส่วนการคลัง</b></p> <p>๒.๑ งานการเงินและบัญชี</p> <p>๒.๒ งานพัฒนาและจัดเก็บรายได้</p> <p>๒.๓ งานทะเบียนทรัพย์สินและพัสดุ</p> <p><b>๓. ส่วนโยธา</b></p> <p>๓.๑ งานก่อสร้าง</p> <p>๓.๒ งานออกแบบและควบคุมอาคาร</p> <p>๓.๓ งานประสานสาธารณูปโภค</p> <p>๓.๔ งานผังเมือง</p> <p><b>๔. ส่วนสาธารณสุขและสิ่งแวดล้อม</b></p> <p>๔.๑ งานอนามัยและสิ่งแวดล้อม</p> <p>๔.๒ งานส่งเสริมสุขภาพและสาธารณสุข</p> <p>๔.๓ งานรักษาความสะอาด</p>	<p><b>๑. สำนักงานปลัดองค์การบริหารส่วนตำบล</b></p> <p>๑.๑ งานบริหารงานทั่วไป</p> <p style="padding-left: 20px;">- งานบริหารงานบุคคล</p> <p style="padding-left: 20px;">- งานประชาสัมพันธ์</p> <p>๑.๒ งานกฎหมายและคดี</p> <p style="padding-left: 20px;">- งานกิจการสภาองค์การบริหารส่วนตำบล</p> <p>๑.๓ งานป้องกันและบรรเทาสาธารณภัย</p> <p>๑.๔ งานนโยบายและแผน</p> <p><b>๒. กองคลัง</b></p> <p>๒.๑ ฝ่ายการเงินและบัญชี</p> <p>๒.๒ งานพัฒนาและจัดเก็บรายได้</p> <p>๒.๓ งานทะเบียนทรัพย์สินและพัสดุ</p> <p><b>๓. กองช่าง</b></p> <p>๓.๑ ฝ่ายก่อสร้างและผังเมือง</p> <p>๓.๒ งานออกแบบและควบคุมอาคาร</p> <p>๓.๓ งานประสานสาธารณูปโภค</p> <p><b>๔. กองสาธารณสุขและสิ่งแวดล้อม</b></p> <p>๔.๑ ฝ่ายอนามัยและสิ่งแวดล้อม</p> <p>๔.๒ งานส่งเสริมสุขภาพและสาธารณสุข</p> <p>๔.๓ งานรักษาความสะอาด</p>	

โครงสร้างตามแผนอัตรากำลังปัจจุบัน	โครงสร้างตามแผนอัตรากำลังใหม่	หมายเหตุ
<b>๕. ส่วนการศึกษา ศาสนาและวัฒนธรรม</b> ๕.๑ งานบริหารการศึกษา ๕.๒ งานส่งเสริมการศึกษาศาสนาและวัฒนธรรม ๕.๓ งานกิจการโรงเรียน  <b>๖. ส่วนสวัสดิการสังคม</b> ๖.๑ งานสวัสดิการและพัฒนาชุมชน ๖.๒ งานสังคมสงเคราะห์ ๖.๓ งานส่งเสริมอาชีพและพัฒนาสตรี ๖.๔ งานส่งเสริมการเกษตร	<b>๕. กองการศึกษา ศาสนาและวัฒนธรรม</b> ๕.๑ งานบริหารการศึกษา - งานกิจการโรงเรียน ๕.๒ งานส่งเสริมการศึกษาศาสนาและวัฒนธรรม  <b>๖. กองสวัสดิการสังคม</b> ๖.๑ งานสวัสดิการและพัฒนาชุมชน ๖.๒ งานสังคมสงเคราะห์ ๖.๓ งานส่งเสริมอาชีพและพัฒนาสตรี - งานส่งเสริมการเกษตร	

## ๘.๒ การวิเคราะห์การกำหนดตำแหน่ง

โครงสร้างองค์การบริหารส่วนตำบลบ้านคลองสวน ซึ่งเป็นองค์การบริหารส่วนตำบลขนาดใหญ่ มีภารกิจด้านต่าง ๆ ตามอำนาจหน้าที่และแผนพัฒนาตำบล ๓ ปี (พ.ศ. ๒๕๕๕ – ๒๕๕๗) ที่สมควรกำหนดบุคลากร ดังนี้

### ๑. ปลัดองค์การบริหารส่วนตำบล จำนวน ๑ ตำแหน่ง คือ

- นักบริหารงานอบต. ๘

### ๒. รองปลัดองค์การบริหารส่วนตำบล จำนวน ๑ ตำแหน่ง คือ

- นักบริหารงานอบต. ๗

๓. **สำนักงานปลัดองค์การบริหารส่วนตำบล** ประกอบด้วย ๔ ฝ่าย หัวหน้าสำนักงานปลัด อบต. เป็นผู้บังคับบัญชา คือ นักบริหารงานทั่วไป ๗ ปฏิบัติหน้าที่อื่นที่เกี่ยวข้องรวมทั้งงานราชการที่มีได้กำหนดให้เป็นหน้าที่ของกอง หรือส่วนราชการใดในองค์การบริหารส่วนตำบลโดยเฉพาะ ได้แก่

๑. งานบริหารงานทั่วไป
  - งานบริหารงานบุคคล
  - งานประชาสัมพันธ์
๒. งานกฎหมายและคดี
  - งานกิจการสภาองค์การบริหารส่วนตำบล
๓. งานป้องกันและบรรเทาสาธารณภัย

### ๔. งานนโยบายและแผน

กำหนดเจ้าหน้าที่ปฏิบัติงานทั้งสิ้น จำนวน ๕ ตำแหน่ง คือ

๑. นิติกร ๓-๕/๖ ว

จำนวน ๑ ตำแหน่ง

๒. บุคลากร ๓-๕/๖ ว	จำนวน ๑ ตำแหน่ง
๓. เจ้าหน้าที่วิเคราะห์นโยบายและแผน ๓-๕/๖ ว	จำนวน ๑ ตำแหน่ง
๔. เจ้าหน้าที่บริหารงานทั่วไป ๓-๕	จำนวน ๑ ตำแหน่ง
๕. เจ้าพนักงานป้องกันและบรรเทาสาธารณภัย ๒-๔/๕	จำนวน ๑ ตำแหน่ง
๖. เจ้าพนักงานธุรการ ๒-๔/๕	จำนวน ๑ ตำแหน่ง
๗. เจ้าหน้าที่ป้องกันและบรรเทาสาธารณภัย ๑-๓	จำนวน ๑ ตำแหน่ง
ลูกจ้างประจำ ตำแหน่ง นักการภารโรง	จำนวน ๑ ตำแหน่ง

**๔. กองคลัง** ประกอบด้วย ๓ ฝ่าย ผู้อำนวยการกองคลัง เป็นผู้บังคับบัญชา คือ นักบริหารงานการคลัง ๗ จำนวน ๑ ตำแหน่ง และปฏิบัติงานอื่นที่เกี่ยวข้อง ได้แก่

๑. ฝ่ายการเงินและบัญชี
๒. งานพัฒนาและจัดเก็บรายได้
๓. งานทะเบียนทรัพย์สินและพัสดุ

กำหนดเจ้าหน้าที่ปฏิบัติงานทั้งสิ้น จำนวน ๓ ตำแหน่ง คือ

๑. นักบริหารงานคลัง ๗	จำนวน ๑ ตำแหน่ง
๒. เจ้าพนักงานการเงินและบัญชี ๒-๔/๕	จำนวน ๑ ตำแหน่ง
๓. เจ้าพนักงานจัดเก็บรายได้ ๒-๔/๕	จำนวน ๑ ตำแหน่ง
๔. เจ้าพนักงานพัสดุ ๒-๔	จำนวน ๑ ตำแหน่ง
๕. เจ้าหน้าที่พัสดุ ๑-๓	จำนวน ๑ ตำแหน่ง

**๕. กองช่าง** ประกอบด้วย ๓ ฝ่าย ผู้อำนวยการกองช่าง เป็นผู้บังคับบัญชา คือ นักบริหารงานช่าง ๗ จำนวน ๑ ตำแหน่ง และปฏิบัติงานอื่นที่เกี่ยวข้อง ได้แก่

๑. ฝ่ายก่อสร้างและผังเมือง
๒. งานออกแบบและควบคุมอาคาร
๓. งานประสานสาธารณูปโภค

กำหนดเจ้าหน้าที่ปฏิบัติงานทั้งสิ้น จำนวน ๗ ตำแหน่ง คือ

๑. นักบริหารงานช่าง ๗	จำนวน ๑ ตำแหน่ง
๒. วิศวกรโยธา ๓-๕	จำนวน ๑ ตำแหน่ง
๓. นายช่างโยธา ๒-๔/๕	จำนวน ๑ ตำแหน่ง
๔. ช่างโยธา ๑-๓/๔	จำนวน ๒ ตำแหน่ง
๕. เจ้าพนักงานธุรการ ๒-๔/๕	จำนวน ๑ ตำแหน่ง
๖. เจ้าหน้าที่ธุรการ ๑-๓/๔	จำนวน ๑ ตำแหน่ง
๗. เจ้าหน้าที่พัสดุ ๑-๓	จำนวน ๑ ตำแหน่ง

**๖. กองสาธารณสุขและสิ่งแวดล้อม** ประกอบด้วย ๓ ฝ่าย มีผู้อำนวยการกองสาธารณสุขและสิ่งแวดล้อม เป็นผู้บังคับบัญชา คือ นักบริหารงานสาธารณสุขและสิ่งแวดล้อม ๗ จำนวน ๑ ตำแหน่ง และปฏิบัติงานอื่นที่เกี่ยวข้องได้แก่

๑. ฝ่ายอนามัยและสิ่งแวดล้อม
๒. งานส่งเสริมสุขภาพและสาธารณสุข
๓. งานรักษาความสะอาด

กำหนดเจ้าหน้าที่ปฏิบัติงานทั้งสิ้น จำนวน ๑ ตำแหน่ง คือ

- |  |                 |
|--|-----------------|
| ๑. นักบริหารงานสาธารณสุขและสิ่งแวดล้อม ๖ | จำนวน ๑ ตำแหน่ง |
| ๑. นักวิชาการสุขาภิบาล ๓-๕/ ๖ ว          | จำนวน ๑ ตำแหน่ง |
| ลูกจ้างประจำส่วนสาธารณสุขและสิ่งแวดล้อม  | จำนวน ๑ ตำแหน่ง |

**๗. กองการศึกษาศาสนาและวัฒนธรรม** ประกอบด้วย ๒ ฝ่าย มี ผู้อำนวยการกองการศึกษาศาสนาและวัฒนธรรม เป็นผู้บังคับบัญชา คือ นักบริหารงานการศึกษา ระดับ ๗ และปฏิบัติงานอื่นที่เกี่ยวข้อง ได้แก่

๑. งานบริหารงานการศึกษา
  - งานกิจการโรงเรียน
๒. งานส่งเสริมการศึกษา ศาสนาและวัฒนธรรม

กำหนดเจ้าหน้าที่ปฏิบัติงานทั้งสิ้น จำนวน ๑ ตำแหน่ง คือ

- |                           |                 |
|---------------------------|-----------------|
| ๑. นักวิชาการศึกษา ๓-๕    | จำนวน ๑ ตำแหน่ง |
| ๒. เจ้าหน้าที่พัสดุ ๑-๓/๔ | จำนวน ๑ ตำแหน่ง |

**๘. กองสวัสดิการสังคม** ประกอบด้วย ๓ ฝ่าย มี ผู้อำนวยการกองส่วนสวัสดิการสังคม เป็นผู้บังคับบัญชา คือ นักบริหารงานสวัสดิการสังคม ระดับ ๗ และปฏิบัติงานอื่นที่เกี่ยวข้อง ได้แก่

๑. งานสวัสดิการและพัฒนาชุมชน
๒. งานสังคมสงเคราะห์
๓. งานส่งเสริมอาชีพและพัฒนาสตรี
  - งานส่งเสริมการเกษตร

กำหนดเจ้าหน้าที่ปฏิบัติงานทั้งสิ้น จำนวน ๑ ตำแหน่ง คือ

- |                           |                 |
|---------------------------|-----------------|
| ๑. นักพัฒนาชุมชน ๓-๕/๖ ว  | จำนวน ๒ ตำแหน่ง |
| ๒. เจ้าหน้าที่พัสดุ ๑-๓/๔ | จำนวน ๑ ตำแหน่ง |



**กรอบอัตรากำลัง ๓ ปี ระหว่าง ปี พ.ศ. ๒๕๕๕ - ๒๕๕๗**

ส่วนราชการ	กรอบ อัตรากำลัง เดิม	กรอบอัตรากำลังใหม่			เพิ่ม / ลด			หมายเหตุ
		๒๕๕๕	๒๕๕๖	๒๕๕๗	๒๕๕๕	๒๕๕๖	๒๕๕๗	
<b>๑. สำนักงานปลัด อบต.</b>								
๑. นักบริหารงานอบต. ๗	๑	๑	๑	๑	-	-	-	
๒. นักบริหารงานอบต. ๖	๑	๑	๑	๑	-	-	-	
๓. นักบริหารงานทั่วไป ๗	๑	๑	๑	๑	-	-	-	
๔. นิติกร ๓-๕/๖ ว	๑	๑	๑	๑	-	-	-	
๕. เจ้าหน้าที่วิเคราะห์นโยบายและแผน ๓-๕/ ๖ ว	๑	๑	๑	๑	-	-	-	
๖. บุคลากร ๓-๕/๖ ว	๑	๑	๑	๑	-	-	-	
๗. เจ้าหน้าที่บริหารงานทั่วไป ๓-๕	๑	๑	๑	๑	-	-	-	
๘. เจ้าพนักงานป้องกันและบรรเทาสาธารณภัย ๒-๓/ ๕	๑	๑	๑	๑	-	-	-	
๙. เจ้าพนักงานธุรการ ๒-๔/๕	๑	๑	๑	๑	-	-	-	
๑๐. เจ้าหน้าที่ป้องกันและบรรเทาสาธารณภัย ๑-๓	๑	๑	๑	๑	-	-	-	
ลูกจ้างประจำ								
๑๑. นักการ	๑	๑	๑	๑	-	-	-	
<b>รวม</b>	<b>๑๑</b>	<b>๑๑</b>	<b>๑๑</b>	<b>๑๑</b>	<b>-</b>	<b>-</b>	<b>-</b>	
<b>๒. กองคลัง</b>								
๑. นักบริหารงานการคลัง ๗	๑	๒	๒	๒	+๑	-	-	กำหนด เพิ่ม
๒. เจ้าพนักงานการเงินและบัญชี ๒-๔/๕	๑	๑	๑	๑	-	-	-	
๓. เจ้าพนักงานจัดเก็บรายได้ ๒-๔/๕	๑	๑	๑	๑	-	-	-	
๔. เจ้าพนักงานพัสดุ ๒-๔/๕	๑	๑	๑	๑	-	-	-	
๕. เจ้าหน้าที่พัสดุ ๑-๓	๑	๑	๑	๑	-	-	-	
<b>รวม</b>	<b>๕</b>	<b>๖</b>	<b>๖</b>	<b>๖</b>	<b>+๑</b>	<b>-</b>	<b>-</b>	

**กรอบอัตรากำลัง ๓ ปี ระหว่าง ปี พ.ศ. ๒๕๕๕ - ๒๕๕๗**

ส่วนราชการ	กรอบ อัตรากำลัง เดิม	กรอบอัตรากำลังใหม่			เพิ่ม / ลด			หมายเหตุ
		๒๕๕๕	๒๕๕๖	๒๕๕๗	๒๕๕๕	๒๕๕๖	๒๕๕๗	
<b>๓. กองช่าง</b>								
๑. นักบริหารงานช่าง ๗	๑	๒	๒	๒	+๑	-	-	กำหนด เพิ่ม
๒ วิศวกรโยธา ๓-๕	-	-	๑	๑	-	+๑	-	กำหนด เพิ่ม
๓. นายช่างโยธา ๒-๔/๕	๑	๑	๑	๑	-	-	-	
๔. ช่างโยธา ๑-๓/๔	๑	๒	๒	๒	+๑	-	-	กำหนด เพิ่ม
๕. เจ้าพนักงานธุรการ ๒-๔/๕	-	๑	๑	๑	+๑	-	-	กำหนด เพิ่ม
๖. เจ้าหน้าที่ธุรการ ๑-๓/๔	๑	๑	๑	๑	-	-	-	
๗. เจ้าหน้าที่พัสดุ ๑-๓	-	๑	๑	๑	+๑	-	-	กำหนด เพิ่ม
<b>รวม</b>	<b>๔</b>	<b>๘</b>	<b>๙</b>	<b>๙</b>	<b>๔</b>	<b>๑</b>	<b>-</b>	
<b>๔. กองสาธารณสุขและสิ่งแวดล้อม</b>								
๑. นักบริหารงานสาธารณสุขและสิ่งแวดล้อม ๗	-	๑	๑	๑	+๑	-	-	กำหนด เพิ่ม
๑. นักบริหารงานสาธารณสุขและสิ่งแวดล้อม ๖	๑	๑	๑	๑	-	-	-	
๒. นักวิชาการสุขาภิบาล ๓-๕/๖ ว	๑	๑	๑	๑	-	-	-	
ลูกจ้างประจำ								
๓. พนักงานขับเครื่องจักรกลขนาดเบา(รถบรรทุก ขยะ)	๑	๑	๑	๑	-	-	-	
<b>รวม</b>	<b>๓</b>	<b>๔</b>	<b>๔</b>	<b>๔</b>	<b>+๑</b>	<b>-</b>	<b>-</b>	

**กรอบอัตรากำลัง ๓ ปี ระหว่าง ปี พ.ศ. ๒๕๕๕ - ๒๕๕๗**

ส่วนราชการ	กรอบ อัตรากำลัง เดิม	กรอบอัตรากำลังใหม่			เพิ่ม / ลด			หมายเหตุ
		๒๕๕๕	๒๕๕๖	๒๕๕๗	๒๕๕๕	๒๕๕๖	๒๕๕๗	
<b>๕. กองการศึกษาฯ และวัฒนธรรม</b>								
๑. นักบริหารงานการศึกษา ๗	-	๑	๑	๑	+๑	-	-	กำหนด เพิ่ม
๒. นักวิชาการศึกษา ๓-๕	๑	๑	๑	๑	-	-	-	
๓. เจ้าหน้าที่พัสดุ ๑-๓	-	๑	๑	๑	+๑	-	-	กำหนด เพิ่ม
<b>รวม</b>	<b>๑</b>	<b>๓</b>	<b>๓</b>	<b>๓</b>	<b>๒</b>	<b>-</b>	<b>-</b>	
<b>๖. กองสวัสดิการสังคม</b>								
๑. นักบริหารงานสวัสดิการสังคม ๗	-	๑	๑	๑	+๑	-	-	กำหนด เพิ่ม
๒. นักพัฒนาชุมชน ๓-๕ / ๖ ว	๒	๒	๒	๒	-	-	-	
๓. เจ้าหน้าที่พัสดุ ๑-๓	-	๑	๑	๑	+๑	-	-	กำหนด เพิ่ม
<b>รวม</b>	<b>๒</b>	<b>๔</b>	<b>๔</b>	<b>๔</b>	<b>๒</b>	<b>-</b>	<b>-</b>	
<b>รวมทั้งหมด</b>	<b>๒๖</b>	<b>๓๖</b>	<b>๓๗</b>	<b>๓๗</b>	<b>๑๐</b>	<b>๑</b>	<b>-</b>	



# ๙. ภาระค่าใช้จ่ายเกี่ยวกับเงินเดือนและประโยชน์ตอบแทนอื่น

## การวิเคราะห์การกำหนดอัตราค่าจ้างเพิ่มของพนักงานส่วนตำบล องค์การบริหารส่วนตำบลบ้านคลองสวน

ที่	ชื่อสายงาน	ระดับตำแหน่ง	จำนวนทั้งหมด	จำนวนที่มีอยู่ (๑)		กำลังคนที่ต้องการ (เพิ่ม)			ภาระค่าใช้จ่ายที่เพิ่มขึ้น (๒)			ค่าใช้จ่ายรวม (๓)		
				จำนวนคน	จำนวนเงิน	๒๕๕๕	๒๕๕๖	๒๕๕๗	๒๕๕๕	๒๕๕๖	๒๕๕๗	๒๕๕๕	๒๕๕๖	๒๕๕๗
๑	นักบริหารงานอบต.	๘	๑	๑	๒๘๘,๑๒๐	-	-	-	๑๑,๕๒๐	๑๒,๐๐๐	๑๒,๑๒๐	๒๙๙,๖๔๐	๓๑๑,๖๔๐	๓๒๓,๗๖๐
๒	นักบริหารงานอบต.	๗	๑	๑	๒๔๔,๓๒๐	-	-	-	๙,๙๖๐	๑๐,๒๐๐	๑๐,๕๖๐	๒๕๔,๒๘๐	๒๖๔,๔๘๐	๒๗๕,๐๔๐
๓	นักบริหารงานทั่วไป	๗	๑	๑	-	+๑	-	-	๓๐๘,๔๖๐	๑๒,๑๒๐	๑๒,๑๒๐	๓๐๘,๔๖๐	๓๒๐,๕๘๐	๓๓๒,๗๐๐
๔	นิติกร	๓-๕/๖ว	๑	๑	-	+๑	-	-	๒๑๖,๑๒๐	๗,๘๖๐	๗,๘๖๐	๒๑๖,๑๒๐	๒๒๓,๙๘๐	๒๓๑,๘๔๐
๕	บุคลากร	๓-๕/๖ว	๑	๑	๑๔๖,๘๘๐	-	-	-	๗,๒๐๐	๗,๕๖๐	๗,๒๐๐	๑๕๔,๐๘๐	๑๖๑,๖๔๐	๑๖๘,๘๘๐
๖	เจ้าหน้าที่วิเคราะห์นโยบายและแผน	๓-๕/๖ว	๑	๑	๑๔๖,๘๘๐	-	-	-	๗,๒๐๐	๗,๕๖๐	๗,๒๐๐	๑๕๔,๐๘๐	๑๖๑,๖๔๐	๑๖๘,๘๘๐
๗	เจ้าหน้าที่บริหารงานทั่วไป	๓-๕	๑	-	-	+๑	-	-	๑๘๒,๘๘๐	๖,๗๘๐	๖,๗๘๐	๑๘๒,๘๘๐	๑๘๙,๖๖๐	๑๙๖,๔๔๐
๘	เจ้าพนักงานป้องกันและบรรเทาสาธารณภัย	๒-๔/๕	๑	๑	๑๐๔,๘๘๐	-	-	-	๔,๘๐๐	๔,๘๐๐	๔,๙๒๐	๑๐๙,๖๘๐	๑๑๔,๔๘๐	๑๑๙,๔๐๐
๙	เจ้าพนักงานธุรการ	๒-๔/๕	๒	๑	๑๐๒,๔๘๐	-	-	-	๑๗๙,๕๘๐	๑๑,๓๔๐	๑๑,๒๒๐	๒๘๒,๐๖๐	๒๙๓,๔๐๐	๓๐๔,๖๒๐
๑๐	เจ้าหน้าที่ป้องกันและบรรเทาสาธารณภัย	๑-๓	๑	-	-	+๑	-	-	๑๒๒,๔๖๐	๔,๒๖๐	๔,๒๖๐	๑๒๒,๔๖๐	๑๒๖,๗๒๐	๑๓๐,๙๘๐
๑๑	นักบริหารงานการคลัง	๗	๑	๑	๒๓๘,๓๒๐	+๑	-	-	๓๑๙,๖๒๐	๒๓,๑๖๐	๒๓,๐๔๐	๕๕๗,๙๔๐	๕๘๑,๑๐๐	๖๐๔,๑๔๐
๑๒	เจ้าพนักงานการเงินและบัญชี	๒-๔/๕	๑	๑	-	+๑	-	-	๑๗๔,๙๐๐	๖,๔๒๐	๖,๔๒๐	๑๗๔,๙๐๐	๑๘๑,๓๒๐	๑๘๗,๗๔๐
๑๓	เจ้าพนักงานจัดเก็บรายได้	๒-๔/๕	๑	๑	๑๑๔,๔๘๐	-	-	-	๔,๙๒๐	๔,๘๐๐	๔,๙๒๐	๑๑๙,๔๐๐	๑๒๔,๒๐๐	๑๒๙,๑๒๐
๑๔	เจ้าพนักงานพัสดุ	๒-๔/๕	๔	-	-	+๑	-	-	๑๗๔,๙๐๐	๖,๔๒๐	๖,๔๒๐	๑๗๔,๙๐๐	๑๘๑,๓๒๐	๑๘๗,๗๔๐
๑๕	เจ้าหน้าที่พัสดุ	๑-๓	๑	-	-	+๔	-	-	๔๘๙,๘๘๐	๑๗,๐๔๐	๑๗,๐๔๐	๔๘๙,๘๘๐	๕๐๖,๘๘๐	๕๒๓,๙๒๐
๑๖	นักบริหารงานช่าง	๗	๑	๑	๒๒๑,๖๔๐	+๑	-	-	๓๑๙,๗๔๐	๒๓,๐๔๐	๒๓,๑๖๐	๕๔๑,๓๘๐	๕๖๔,๔๒๐	๕๘๗,๕๘๐
๑๗	วิศวกรโยธา	๓-๕	๑	-	-	-	+๑	-	-	๑๘๒,๘๘๐	๖,๗๘๐	-	๑๘๒,๘๘๐	๑๘๙,๖๖๐

๑๘	นายช่างโยธา	๓	๑	-	๑๐๐,๐๘๐	-	-	-	๔,๘๐๐	๔,๘๐๐	๔,๘๐๐	๑๐๔,๘๘๐	๑๐๙,๖๘๐	๑๑๔,๔๘๐
ที่	ชื่อสายงาน	ระดับตำแหน่ง	จำนวนทั้งหมด	จำนวนที่มีอยู่ (๑)		กำลังคนที่ต้องการ (เพิ่ม)			ภาระค่าใช้จ่ายที่เพิ่มขึ้น (๒)			ค่าใช้จ่ายรวม (๓)		
				จำนวนคน	จำนวนเงิน	๒๕๕๕	๒๕๕๖	๒๕๕๗	๒๕๕๕	๒๕๕๖	๒๕๕๗	๒๕๕๕	๒๕๕๖	๒๕๕๗
๑๙	ช่างโยธา	๑-๓/๔	๒	-	-	+๒	-	-	๒๘๗,๖๔๐	๒๐,๔๐๐	๒๐,๔๐๐	๒๘๗,๖๔๐	๓๐๘,๐๔๐	๓๒๘,๔๔๐
๒๐	เจ้าหน้าที่ธุรการ	๑-๓/๔	๑	-	๗๙,๘๐๐	-	-	-	๓,๒๔๐	๓,๔๘๐	๓,๒๔๐	๘๓,๐๔๐	๘๖,๕๒๐	๘๙,๗๖๐
๒๑	นักบริหารงานสาธารณสุขและสิ่งแวดล้อม	๗	-	-	-	+๑	-	-	๓๐๘,๔๖๐	๑๒,๑๒๐	๑๒,๑๒๐	๓๐๘,๔๖๐	๓๒๐,๕๘๐	๓๓๒,๗๐๐
๒๒	นักบริหารงานสาธารณสุขและสิ่งแวดล้อม	๖	๑	๑	๑๖๖,๙๒๐	-	-	-	๙,๐๐๐	๙,๒๔๐	๙,๑๒๐	๑๗๕,๙๒๐	๑๘๕,๑๖๐	๑๙๔,๒๘๐
๒๓	นักวิชาการสุขาภิบาล	๓-๕/๖ว	๑	-	-	+๑	-	-	๒๑๖,๑๒๐	๗,๘๖๐	๗,๘๖๐	๒๑๖,๑๒๐	๒๒๓,๙๘๐	๒๓๑,๘๔๐
๒๔	นักบริหารงานการศึกษา	๗	๑	-	-	+๑	-	-	๓๐๘,๔๖๐	๑๒,๑๒๐	๑๒,๑๒๐	๓๐๘,๔๖๐	๓๒๐,๕๘๐	๓๓๒,๗๐๐
๒๕	นักวิชาการศึกษา	๓-๕	๑	-	-	+๑	-	-	๑๘๒,๘๘๐	๖,๗๘๐	๖,๗๘๐	๑๘๒,๘๘๐	๑๘๙,๖๖๐	๑๙๖,๔๔๐
๒๖	นักบริหารงานสวัสดิการสังคม	๗	๑	-	-	+๑	-	-	๓๐๘,๔๖๐	๑๒,๑๒๐	๑๒,๑๒๐	๓๐๘,๔๖๐	๓๒๐,๕๘๐	๓๓๒,๗๐๐
๒๗	นักพัฒนาชุมชน	๓-๕/๖ว	๒	๑	๑๔๖,๘๘๐	+๑	-	-	๒๒๓,๓๒๐	๑๕,๔๒๐	๑๕,๐๖๐	๓๗๐,๒๐๐	๓๘๕,๖๒๐	๔๐๐,๖๘๐
	<b>ลูกจ้างประจำ</b>													
๑	นักการภารโรง	-	๑	๑	๑๒๗,๖๘๐	-	-	-	๕,๑๖๐	๕,๒๘๐	๕,๔๐๐	๑๓๒,๘๔๐	๑๓๘,๑๒๐	๑๔๓,๕๒๐
๒	พนักงานขับเครื่องจักรกลขนาดใหญ่	-	๑	๑	๑๖๓,๔๔๐	-	-	-	๖,๒๔๐	๖,๗๒๐	๖,๗๒๐	๑๖๙,๖๘๐	๑๗๖,๔๐๐	๑๘๓,๑๒๐
	<b>รวม (๔)</b>	-	๓๔	๑๕	๒,๓๙๒,๘๐๐	+๒๐	+๑	-	๔,๓๙๗,๘๘๐	๔๖๔,๕๘๐	๒๘๗,๗๖๐	๖,๑๕๐,๖๘๐	๖,๒๕๕,๒๖๐	๖,๕๔๓,๐๒๐
	<b>ค่าจ้างพนักงานจ้าง (๕)</b>	-	๗๖	๕๙	๕,๕๔๐,๕๓๗	+๔	-	-	๔๑๘,๓๒๐	๔๑๘,๓๒๐	๔๑๘,๓๒๐	๕,๕๔๐,๕๓๗	๖,๓๗๗,๑๗๗	๖,๗๙๕,๔๙๗
	<b>ประโยชน์ตอบแทนอื่น (๖)</b>	-	-	-	-	-	-	-	๘๗๙,๕๗๖	๙๒,๙๑๖	๕๗,๕๕๒	๑,๓๕๘,๑๓๖	๑,๔๕๑,๐๕๒	๑,๕๐๘,๖๐๔
	<b>รวมไม่เกินร้อยละ ๔๐ (๗)</b>	-	-	-	-	-	-	-	-	-	-	๒๙๙,๕๓๓	๓๑๕,๕๗๗	๓๓๓,๑๗๗

หมายเหตุ ภาระค่าใช้จ่ายเกี่ยวกับเงินเดือน ค่าจ้าง ค่าตอบแทนพนักงานจ้าง และประโยชน์ตอบแทนอื่น ดังนี้

พ.ศ. ๒๕๕๕ มีภาระค่าใช้จ่ายคิดเป็น ๒๙.๕๓

พ.ศ. ๒๕๕๖ มีภาระค่าใช้จ่ายคิดเป็น ๓๑.๕๗

พ.ศ. ๒๕๕๗ มีภาระค่าใช้จ่ายคิดเป็น ๓๓.๑๗





ข้อมูลประกอบการวิเคราะห์การกำหนดอัตราค่าจ้างเพิ่ม  
ขององค์การบริหารส่วนตำบลบ้านคลองสวน

๑. ประมาณการรายรับ ปี ๒๕๕๔ = ๔๗,๗๖๗,๙๕๐.- บาท  
 ๒. ประมาณการรายจ่าย ปี ๒๕๕๔ = ๔๗,๗๖๗,๙๕๐.- บาท  
 ๓. ประมาณการค่าใช้จ่ายเกี่ยวกับเงินเดือน ค่าจ้าง + ผลประโยชน์ตอบแทนอื่น ๔๐ %

คิดเป็นร้อยละจากประมาณการรายจ่ายของปีงบประมาณ ๒๕๕๔

ปีงบประมาณ	ค่าตอบแทนพนักงานจ้าง	ผลประโยชน์ตอบแทนอื่น ๔๐ %	รวม	คิดเป็นร้อยละ
๒๕๕๕	๕,๙๕๘,๘๕๗.-	-	๕,๙๕๘,๘๕๗.-	๑๒.๔๗
๒๕๕๖	๖,๓๗๗,๑๗๗.-	-	๖,๓๗๗,๑๗๗.-	๑๓.๓๗
๒๕๕๗	๖,๗๙๕,๔๙๗.-	-	๖,๗๙๕,๔๙๗.-	๑๔.๒๒

หมายเหตุ รวมพนักงานส่วนตำบล ลูกจ้างประจำและพนักงานจ้าง

คิดเป็นร้อยละจากประมาณการรายจ่ายของปีงบประมาณ ๒๕๕๔

ปีงบประมาณ	เงินเดือนพนักงานส่วนตำบลและลูกจ้างประจำ	ค่าตอบแทนพนักงานจ้าง	ผลประโยชน์ตอบแทนอื่น ๔๐ %	รวม	คิดเป็นร้อยละ
๒๕๕๕	๖,๗๙๐,๖๘๐.-	๕,๙๕๘,๘๕๗.-	๑,๓๕๘,๑๓๖.-	๑๔,๑๐๗,๖๗๓.-	๒๙.๕๓
๒๕๕๖	๗,๒๕๕,๒๖๐.-	๖,๓๗๗,๑๗๗.-	๑,๔๕๑,๐๕๒.-	๑๕,๐๘๓,๔๘๙.-	๓๑.๕๗
๒๕๕๗	๗,๕๔๓,๐๒๐.-	๖,๗๙๕,๔๙๗.-	๑,๕๐๘,๖๐๔.-	๑๕,๘๔๗,๑๒๑.-	๓๓.๑๗

**ข้อมูลประกอบการวิเคราะห์การกำหนดอัตราค่าจ้างเพิ่มของพนักงานส่วนตำบลและพนักงานจ้าง  
องค์การบริหารส่วนตำบลบ้านคลองสวน อำเภอพระสมุทรเจดีย์ จังหวัดสมุทรปราการ**

- ประมาณการรายรับปีงบประมาณ พ.ศ. ๒๕๕๔ = ๔๗,๗๖๗,๙๕๐.- บาท
- รายจ่ายจริงปีงบประมาณ พ.ศ. ๒๕๕๓ (เงินเดือน + ค่าจ้าง + ประโยชน์ตอบแทนอื่น) = ๑๒,๑๐๗,๐๔๙.๑๖ บาท
- ดังนั้น คิดเป็นอัตราร้อยละ =  $\frac{๑๒,๑๐๗,๐๔๙.๑๖ \times ๑๐๐}{๔๗,๗๖๗,๙๕๐.-}$  = ๒๕.๓๔ (อบต.ขนาดใหญ่)

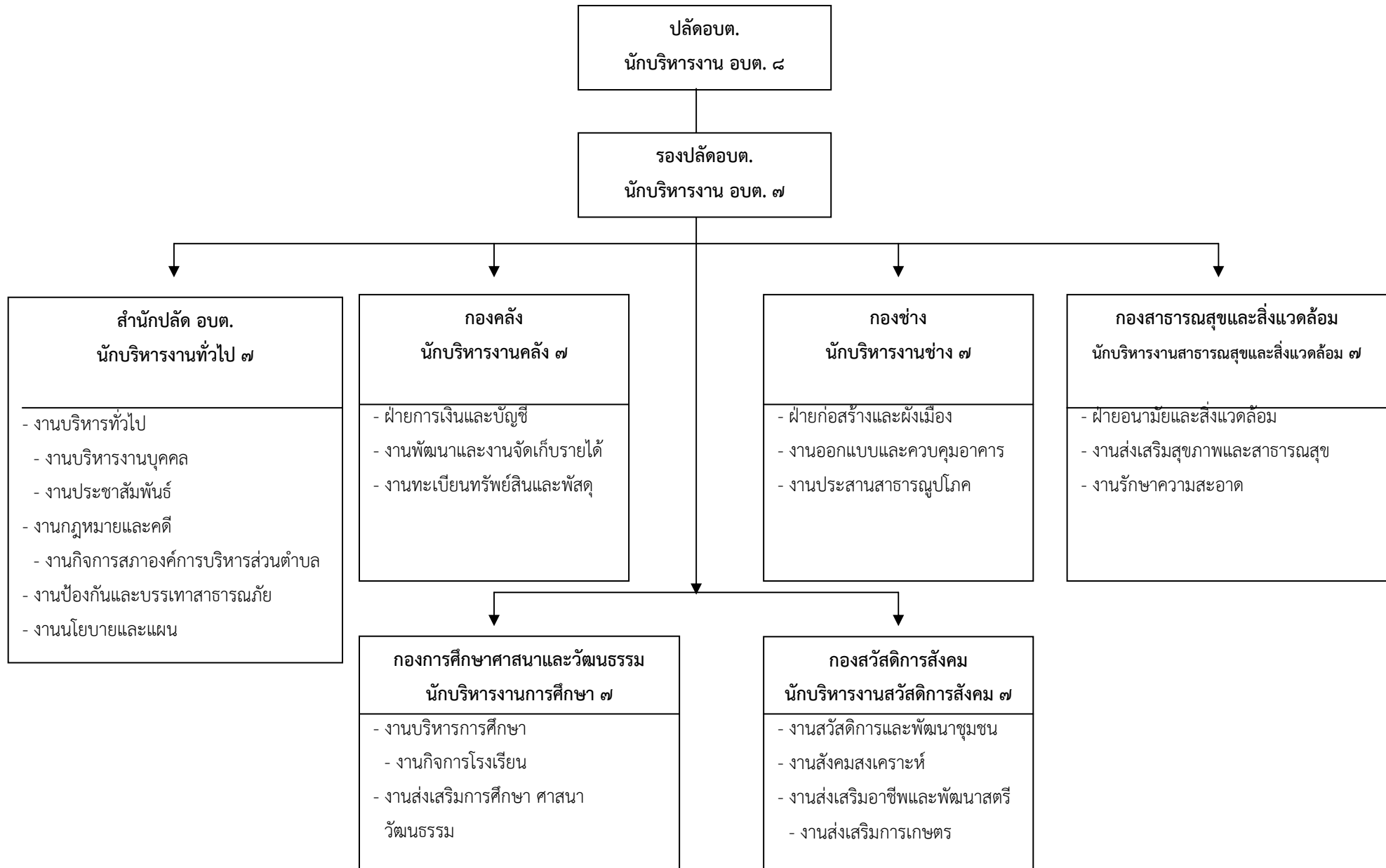
- ประมาณการรายรับปีงบประมาณ พ.ศ. ๒๕๕๔ = ๔๗,๗๖๗,๙๕๐.- บาท

- หมายเหตุ
- ๑) จ่ายจริง (อัตรากำลังคนที่มีอยู่จริง)
  - ๒) ประมาณการรายจ่าย (อัตรากำลังคนที่ต้องการเพิ่ม (ภาระค่าใช้จ่ายที่มีอยู่จริงในแต่ละปี)
  - ๓) ค่าใช้จ่ายรวมทั้งหมดในแต่ละปี

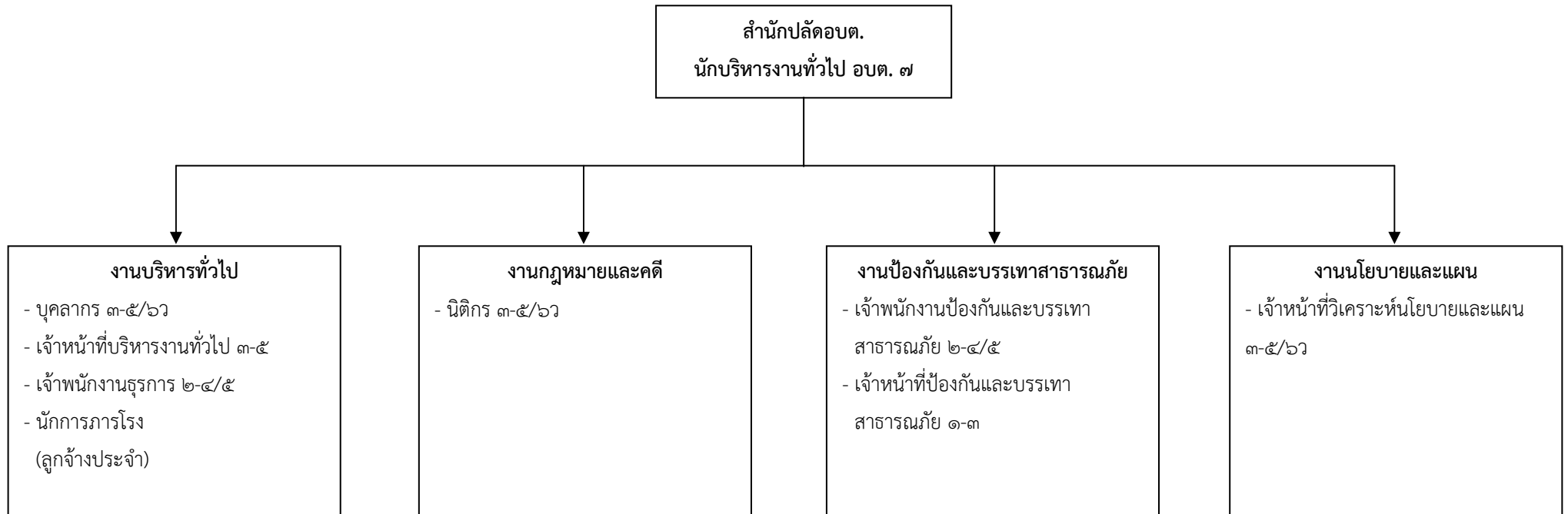
	ประมาณการ รายรับ ปี พ.ศ. ๒๕๕๔	จ่ายจริง (๑)	ภาระค่าใช้จ่ายที่เพิ่มขึ้น (๒)			ค่าใช้จ่ายรวม (๓)			หมายเหตุ
			๒๕๕๕	๒๕๕๖	๒๕๕๗	๒๕๕๕	๒๕๕๖	๒๕๕๗	
จำนวนเงิน	๔๗,๗๖๗,๙๕๐.-	๗,๖๐๒,๘๖๐.-	๑๒,๗๔๙,๕๓๗	๘๘๒,๙๐๐	๗๐๖,๐๘๐	๑๒,๗๔๙,๕๓๗	๑๓,๖๓๒,๔๓๗	๑๔,๓๓๘,๕๑๗	
ผลประโยชน์ ๔๐%	-	๔,๕๐๔,๑๘๙.๑๖	๑,๓๕๘,๑๓๖	๙๒,๙๑๖	๕๗,๕๕๒	๑,๓๕๘,๑๓๖	๑,๕๔๑,๐๕๒	๑,๕๐๘,๖๐๔	
รวม	๔๗,๗๖๗,๙๕๐.-	๑๒,๑๐๗,๐๔๙.๑๖	๑๔,๑๐๗,๖๗๓	๙๗๕,๘๑๖	๗๖๓,๖๓๒	๑๔,๑๐๗,๖๗๓	๑๕,๐๘๓,๔๘๙	๑๕,๘๔๗,๑๒๑	
คิดเป็นอัตราร้อยละ	๑๐๐	๒๕.๓๔	-	-	-	๒๙.๕๓	๓๑.๕๗	๓๓.๑๗	

## ๑๐. แผนภูมิโครงสร้างแบ่งส่วนราชการตามแผนอัตรากำลัง ๓ ปี

### โครงสร้างส่วนราชการองค์การบริหารส่วนตำบลบ้านคลองสวน

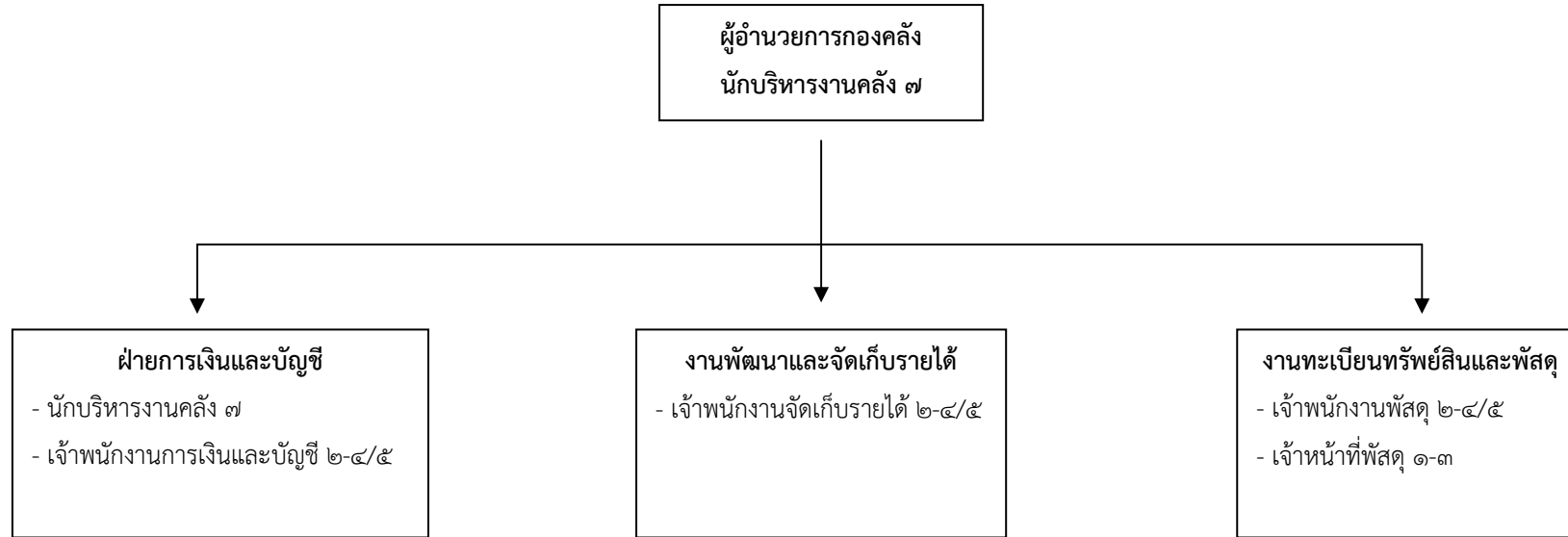


## โครงสร้างสำนักปลัด อบต.



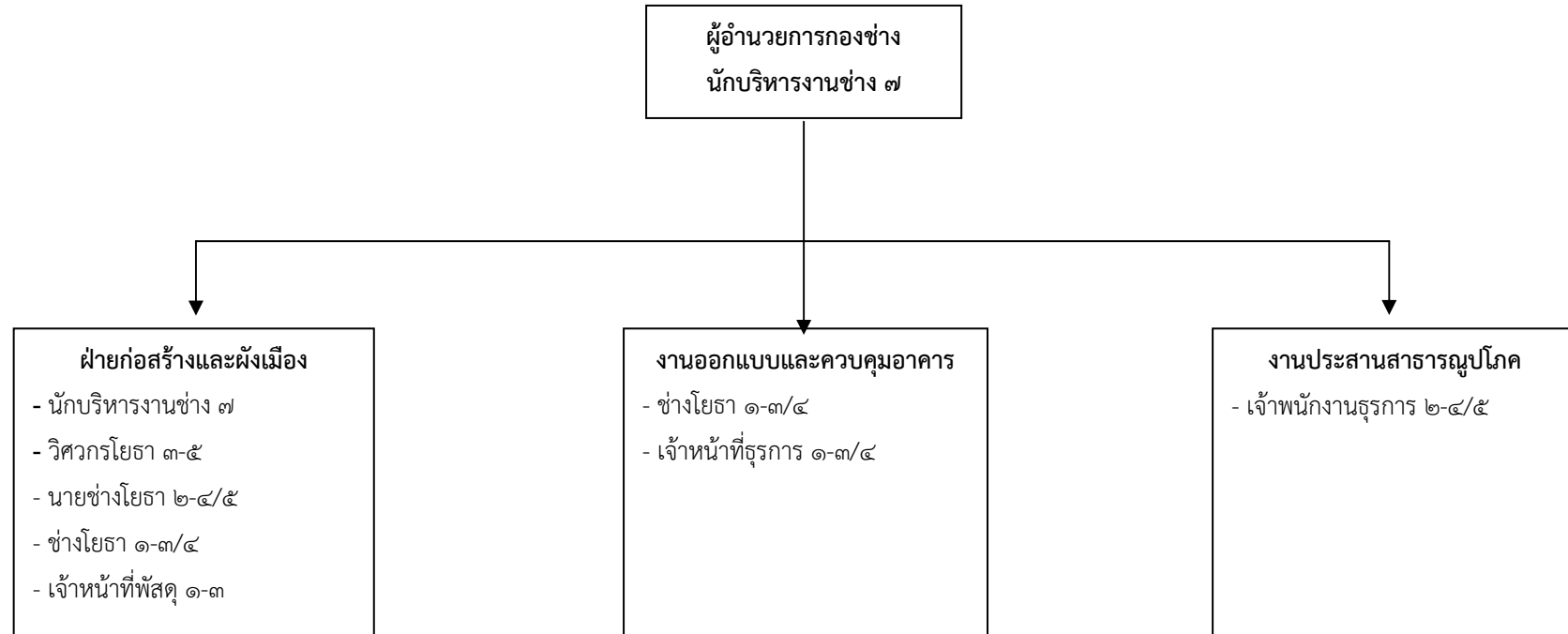
ระดับ	๗	๗ว	๖	๖ว	๕	๔	๓	๒	๑	ลูกจ้างประจำ
จำนวน	๑	-	๑	-	๒	-	๒	-	-	๑

## โครงสร้างองค์กร



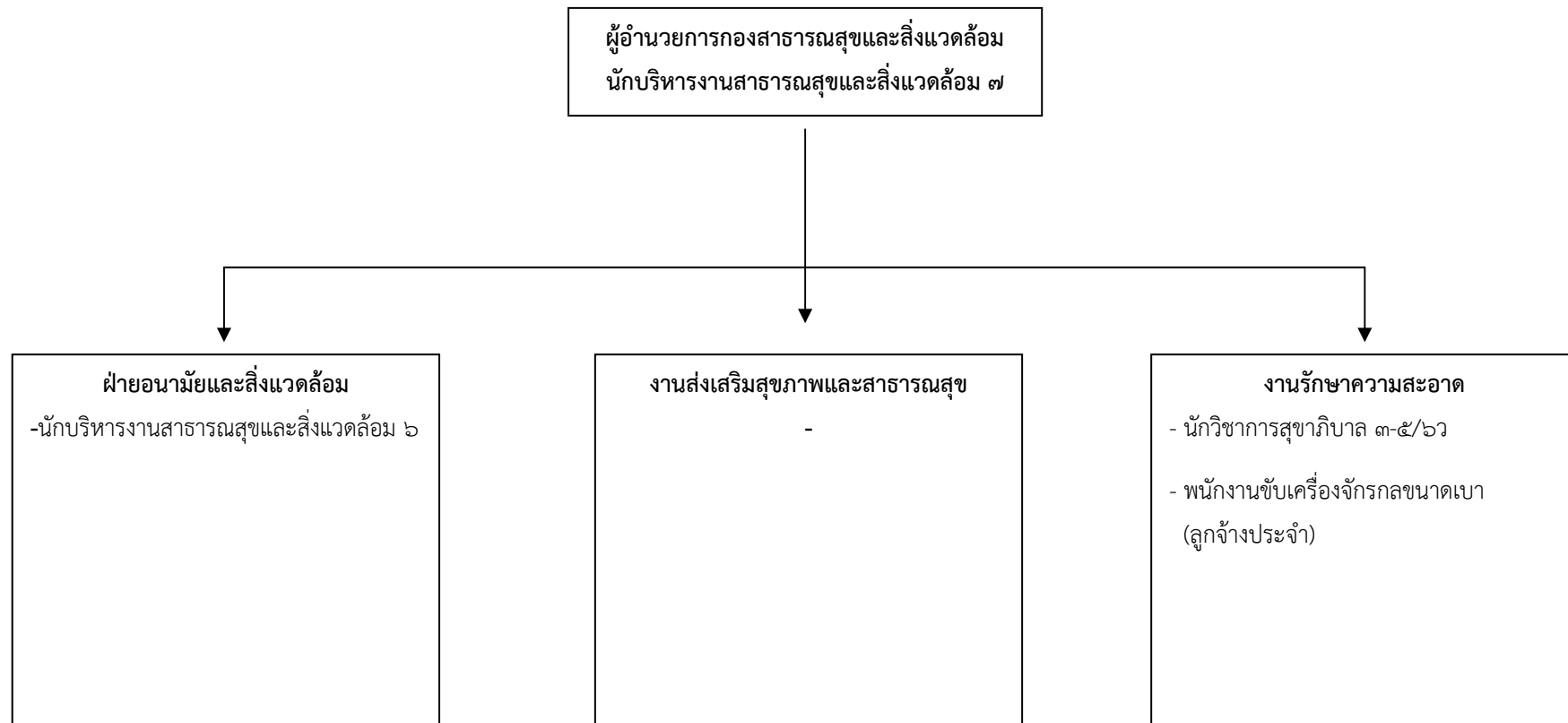
ระดับ	๗	๗ว	๖	๖ว	๕	๔	๓	๒	๑	ลูกจ้างประจำ
จำนวน	๑	-	-	-	-	๑	-	-	-	-

## โครงสร้างกองช่าง



ระดับ	๗	๗ว	๖	๖ว	๕	๔	๓	๒	๑	ลูกจ้างประจำ
จำนวน	๑	-	-	-	-	-	๑	๑	-	-

## โครงสร้างกองสาธารณสุขและสิ่งแวดล้อม

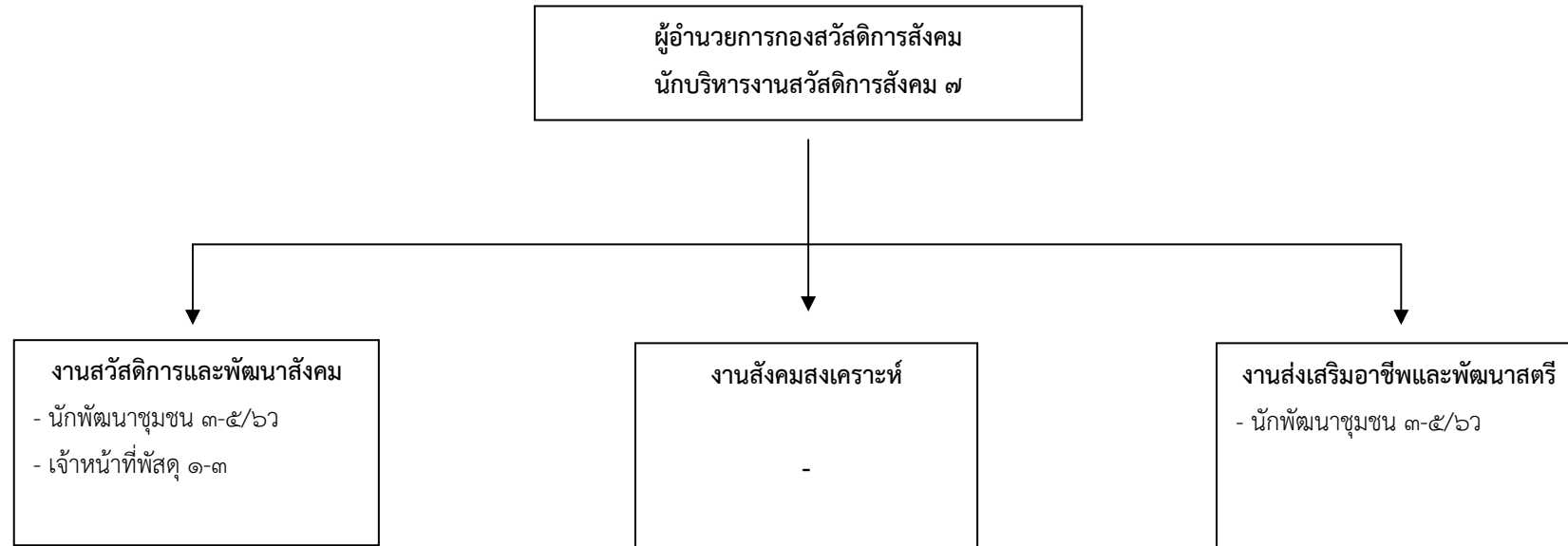


ระดับ	๗	๗ว	๖	๖ว	๕	๔	๓	๒	๑	ลูกจ้างประจำ
จำนวน	-	-	๑	-	-	-	-	-	-	๑





## โครงสร้างกองสวัสดิการสังคม



ระดับ	๗	๗ว	๖	๖ว	๕	๔	๓	๒	๑	ลูกจ้างประจำ
จำนวน	-	-	-	-	๑	-	-	-	-	-



## ๑๑. แนวทางการพัฒนาพนักงานส่วนตำบล

พนักงานส่วนตำบลองค์การบริหารส่วนตำบลบ้านคลองสวน จะพึงปฏิบัติหน้าที่ด้วยความซื่อสัตย์ สุจริตอย่างเต็มกำลังความสามารถ ด้วยความรอบคอบ รวดเร็ว ขยันหมั่นเพียร โดยคำนึงถึงประโยชน์ของ ราชการและให้บริการประชาชนอย่างเสมอภาค

องค์การบริหารส่วนตำบลบ้านคลองสวน จะกำหนดแนวทางพัฒนาพนักงานส่วนตำบล โดยการจัดทำ แผนแม่บทการพัฒนาพนักงานส่วนตำบล เพื่อเพิ่มพูนความรู้ ทักษะ ทักษะคนดี มีคุณธรรมและจริยธรรมอันจะ ทำให้การปฏิบัติหน้าที่ของพนักงานส่วนตำบลเป็นไปอย่างมีประสิทธิภาพ โดยให้พนักงานส่วนตำบล ทุกคน ทุกตำแหน่งได้มีโอกาสที่จะได้รับการพัฒนาภายในช่วงระยะเวลาตามแผนอัตรากำลัง ๓ ปี ทั้งนี้ วิธีการพัฒนา อาจ ใช้วิธีการใดวิธีการหนึ่ง หรือหลายวิธีก็ได้ เช่น การปฐมนิเทศการฝึกอบรม การศึกษาหรือดูงาน การประชุม เชิงปฏิบัติการ ฯลฯ ประกอบในการพัฒนาพนักงานส่วนตำบล เพื่อให้งานเป็นไปอย่างมีประสิทธิภาพและ ประสิทธิภาพ บังเกิดผลดีต่อประชาชนและท้องถิ่นต่อไป

## ๑๒. ประกาศคุณธรรมจริยธรรมของพนักงานส่วนตำบล

องค์การบริหารส่วนตำบลบ้านคลองสวน ได้จัดทำแผนอัตรากำลัง ๓ ปี เพื่อกำหนดอัตราของ พนักงานและลูกจ้าง โดยมีวัตถุประสงค์เพื่อให้มีอัตรากำลังในการปฏิบัติงานให้เพียงพอ ซึ่งจะก่อให้เกิด ประสิทธิภาพอันจะเป็นประโยชน์สูงสุดต่อการพัฒนางานและต่อประชาชนในท้องถิ่น ดังนั้นเพื่อให้บรรลุถึง วัตถุประสงค์ของการปฏิบัติงาน ซึ่งจะต้องได้รับความร่วมมือ ตลอดจนการร่วมแรงร่วมใจของเจ้าหน้าที่ องค์การบริหารส่วนตำบลบ้านคลองสวน จึงขอประกาศคุณธรรม จริยธรรมของพนักงานส่วนตำบลและ พนักงานจ้าง ดังนี้

๑. พนักงานส่วนตำบลบ้านคลองสวน จะพึงปฏิบัติหน้าที่ด้วยความซื่อสัตย์ สุจริตและเที่ยงธรรม
๒. พนักงานส่วนตำบลบ้านคลองสวน จะพึงปฏิบัติหน้าที่ราชการด้วยความอดสาหะ เอาใจใส่ ระมัดระวังรักษาประโยชน์ของทางราชการ อย่างเต็มกำลัง ความสามารถ
๓. พนักงานส่วนตำบลบ้านคลองสวน จะพึงปฏิบัติตนต่อผู้ร่วมงาน ด้วยความสุภาพเรียบร้อย รักษาความสามัคคี และไม่กระทำการอย่างใดที่เป็นการก่อกวนก่อกองกัน
๔. พนักงานส่วนตำบลบ้านคลองสวน จะพึงต้อนรับ ให้ความสะดวกรับ ให้ความเป็นธรรมกับประชาชนผู้ มาติดต่อราชการเกี่ยวกับหน้าที่ของตนเอง ด้วยความรวดเร็วและสุภาพเรียบร้อย

\*\*\*\*\*